

ПАСПОРТ ИЗДЕЛИЯ

кварцевый обогреватель

EAC



ТЕПЛЭКО

завод кварцевых обогревателей

основан в 2010 году

ДЛЯ КВАРТИРЫ, ЗАГОРОДНОГО ДОМА И ОФИСА



8 (800) 333-05-35

www.tepleko.ru

видеоинструкция по установке представлена на сайте
www.tepleko.ru/ustanovka.html

НАЗНАЧЕНИЕ ОБОГРЕВАТЕЛЯ И ОБЛАСТЬ ПРИМЕНЕНИЯ

Кварцевый обогреватель «ТеплЭко», далее обогреватель, предназначен для отопления жилых и административных помещений гаражей, магазинов, складских помещений, промышленных и сельскохозяйственных объектов и т. д.

Принцип работы монолитного кварцевого обогревателя ТеплЭко заключается в преобразовании электрической энергии в тепловую с последующей ее аккумуляцией (эффект «горячего кирпича»).

Обогреватели «ТеплЭко» могут использоваться в качестве основной системы отопления или совместно с другими источниками тепла, как дополнительное отопление.

Также кварцевые обогреватели могут использоваться в составе комбинированной либо автоматизированной системы отопления.

Монолитный кварцевый обогреватель изготовлен в соответствии с климатическим исполнением УХЛ 4 по ГОСТ 15150-69 и предназначен для эксплуатации в районах с резко-континентальным и умеренным климатом.

В зависимости от условий эксплуатации, а также требований к дизайну обогреватель может быть окрашен в любой другой цвет специальной термостойкой краской приобретаемой отдельно.

ТЕХНИЧЕСКИЕ ХАРАКТЕРИСТИКИ

Номинальная мощность, кВт	0.4
Количество элементов	1
Номинальное напряжение питающей сети, В	220±10%
Номинальный ток, А	2.3
Расход электрической энергии, кВт/час	0.4
Температура излучающей поверхности, °С	95
Время нагрева излучающей поверхности до 75 °С	Не более 20 мин
Средняя скорость падения температуры на излучающей поверхности при отключенном питании	1.5-2 °С в минуту
Габаритные размеры, мм	600x350x25
Масса, кг	10
Обогреваемый объем воздуха (при минимальных теплопотерях), м ³	16-18

По типу защиты поражения электрическим током обогреватель соответствует 1-му классу.

По типу пожаробезопасности обогреватель соответствует 1-му классу (абсолютно пожаробезопасны).

Срок службы обогревателя составляет не менее 20-ти лет с момента ввода в эксплуатацию.

КОМПЛЕКТ ПОСТАВКИ

Обогреватель «ТеплЭко»	1 шт.
Кронштейн для настенного крепления	3 шт.
Паспорт изделия	1 шт.
Разборная штепсельная вилка	1 шт.

МЕРЫ БЕЗОПАСНОСТИ

Осторожно! Все работы по осмотру, подключению и обслуживанию электрообогревателя осуществляются только при отключенном питающем напряжении самого электрообогревателя и тех устройств, с которыми он может быть соединен электрически.

ЗАПРЕЩАЕТСЯ:

Эксплуатация обогревателя при параметрах питающего напряжения не соответствующих параметрам, приведенным в технических характеристиках;

Эксплуатация электрообогревателя при превышении климатических параметров для исполнения УХЛ категории размещения 4.2 по ГОСТ 15150 и параметров указанных в технических характеристиках;

Включать электрообогреватель при отсутствии любой составляющей электрообогревателя, детали;

Эксплуатация электрообогревателя при появлении из электронагревателя дыма или запаха, характерного для перегретой изоляции провода;

Эксплуатация электрообогревателя вблизи источников излучающих тепловую энергию в окружающую среду;

Корпус обогревателя должен быть заземлен отдельным проводником, сечением не менее сечения фазного проводника. Использование для этой цели нулевого рабочего провода **ЗАПРЕЩЕНО!**

В случае наличия установленного в электрической цепи УЗО обогреватель следует подключать в обход устройства защитного отключения.

Установку и подключения обогревателя, а также системы отопления на базе обогревателей, должен выполнять персонал, имеющий квалификационную группу допуска не ниже 3-й.

Проверять нагрев корпуса обогревателя прикосновением **ЗАПРЕЩЕНО!**

Эксплуатировать обогреватель имеющий повреждения силового кабеля **ЗАПРЕЩЕНО!** В процессе эксплуатации допустимо появление отдельных, не сквозных, нитевидных трещин длиной до 350мм.

Эксплуатация обогревателя в сырых помещениях, при относительной влажности воздуха более 90% **ЗАПРЕЩЕНА!**

При эксплуатации обогревателя необходимо исключить попадание воды и любых других жидкостей на его поверхность.

Расстояние от корпуса обогревателя до горючих материалов должно быть не менее, мм:

до древесины - 15

до хлопчатобумажной ткани - 30

до картона, бумаги, ДВП - 25

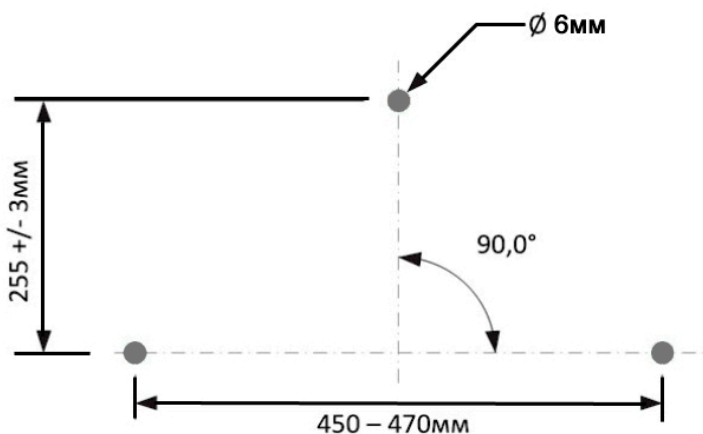
При установке на стену из дерева, либо облицованную деревом, желательно использование теплоотражающего материала, во избежание рассыхания поверхности стены.

ПОДГОТОВКА ОБОГРЕВАТЕЛЯ К РАБОТЕ

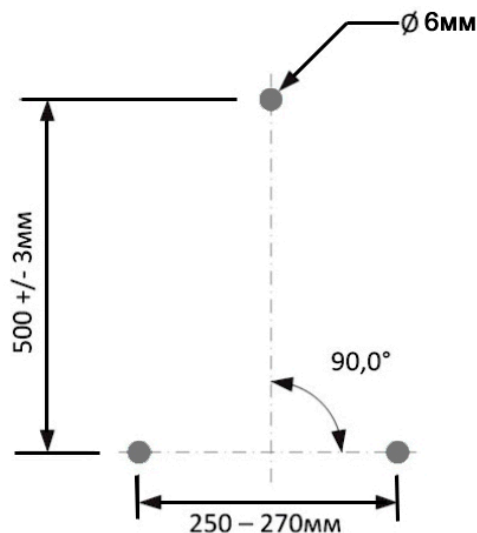
При настенном способе установки обогревателя, монтаж мы рекомендуем, производить в соответствии с приведёнными ниже схемами.

РАЗМЕТКА ОТВЕРСТИЙ ДЛЯ МОНТАЖА КРОНШТЕЙНОВ

ГОРИЗОНТАЛЬНОЕ РАСПОЛОЖЕНИЕ

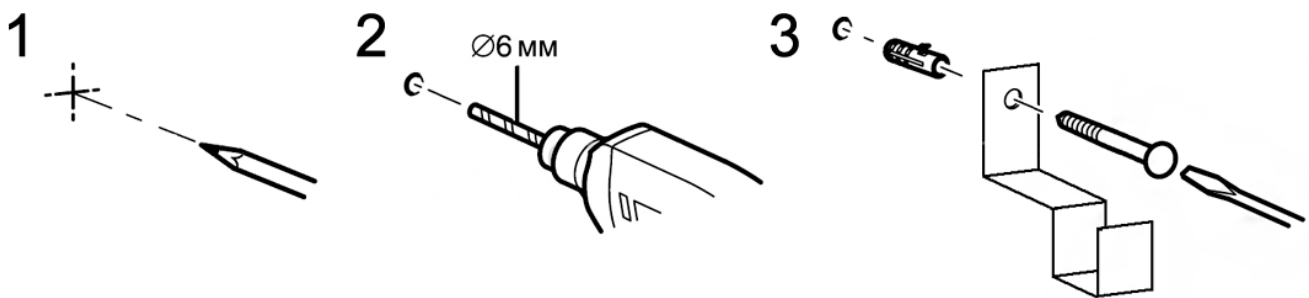


ВЕРТИКАЛЬНОЕ РАСПОЛОЖЕНИЕ

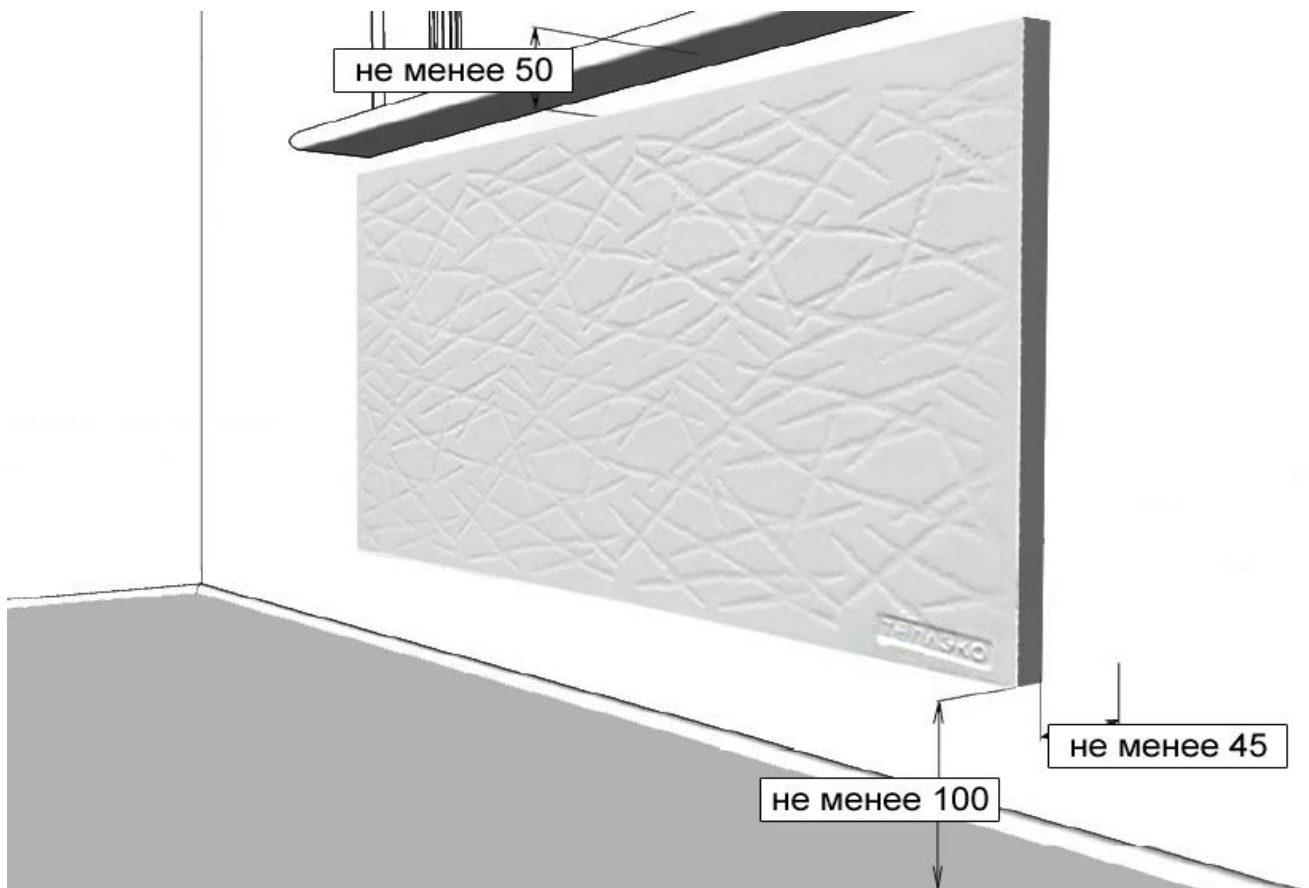


ИНСТРУКЦИЯ ПО МОНТАЖУ КРОНШТЕЙНОВ

1. Выберите место для установки обогревателя.
2. При помощи карандаша сделайте отметки в виде штрихов, как можно ровнее и точнее, на стене для креплений.
3. Просверлите 3 отверстия диаметром 6 мм, с помощью дрели и используя дюбель или саморез, в зависимости от материала стены, закрепите кронштейн.



РЕКОМЕНДУЕМЫЕ РАССТОЯНИЯ ДО ПРЕДМЕТОВ (ММ)

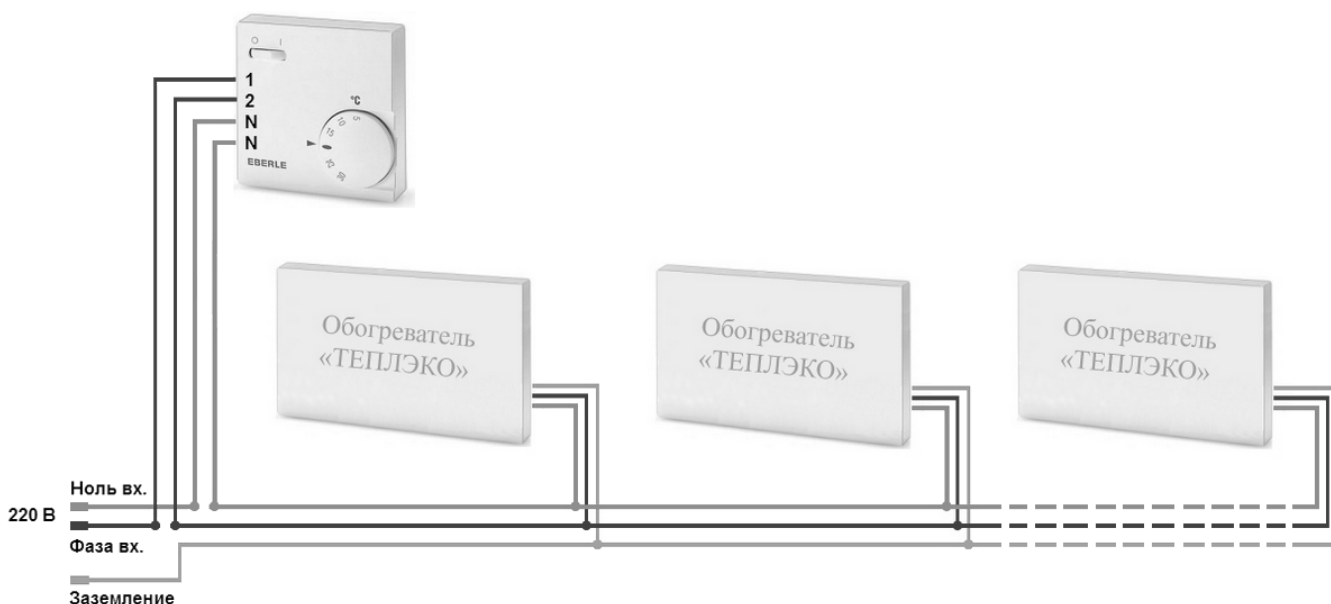


Подключение обогревателя осуществляется при помощи электрической вилки (при наличии) либо путём подключения к стационарной проводке.

Цветовая маркировка изоляции внутренних жил кабеля может варьироваться производителем кабеля, но заземляющий проводник всегда имеет изоляцию одного из трёх цветов - белый, жёлтый, чёрный. (заземляющий кабель всегда не зачищен).

СХЕМЫ ПОДКЛЮЧЕНИЯ ОБОГРЕВАТЕЛЕЙ К СЕТИ 220В

ДОПУСКАЕТСЯ ТОЛЬКО ПАРАЛЛЕЛЬНОЕ ПОДКЛЮЧЕНИЕ
(на примере терморегулятора Eberle 6361)



ПОСЛЕДОВАТЕЛЬНОЕ ПОДКЛЮЧЕНИЕ
ЗАПРЕЩЕНО ИСПОЛЬЗОВАТЬ!

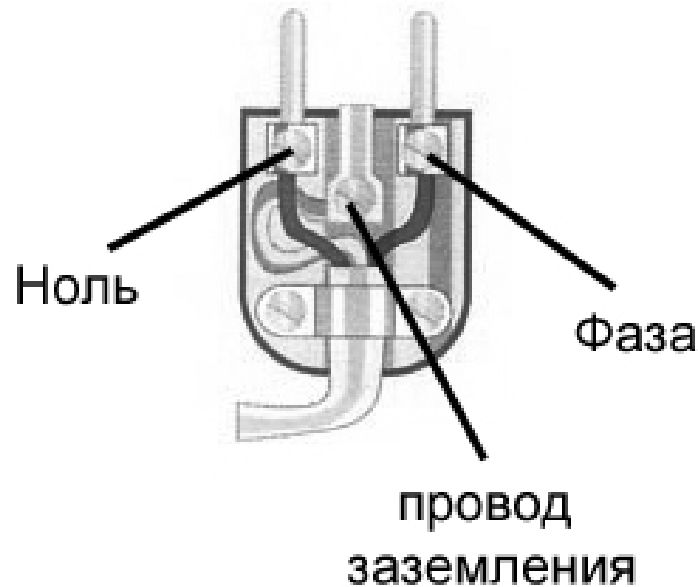
ПРИМЕЧАНИЯ

Фазовый проводник подключается к клеммам « 1» и « 2» колодки терморегулятора. Нулевой проводник подключается к клеммам терморегулятора с маркировкой « N».

При отсутствии заземления в сети заземляющий проводник обогревателя не используется.

Для подключения рекомендуется использовать кабели следующих марок:
ВВГ 3х1,5 (2х1,5 без подключения проводника заземления)
НУМ 3х1,5 (2х1,5 без подключения проводника заземления)

ПОДКЛЮЧЕНИЕ ШТЕПСЕЛЬНОЙ ВИЛКИ



1. Перед установкой штепсельной вилки её необходимо разобрать, открутив винт в центре.
2. Открутите винты на контактных ножках вилки.
3. Концы зачищенных проводов прикрутите к контактным ножкам, (при этом не имеет значения какой провод к какой контактной ножке Вы прикручиваете). Провод «заземление», необходимо предварительно зачистить (по умолчанию он не зачищен) и прикрутить к центральной клемме.
4. Закройте крышку штепсельной вилки крепежным винтом.

ПРАВИЛА ХРАНЕНИЯ И ТРАНСПОРТИРОВКИ

Хранить обогреватели «ТеплЭко» следует в помещениях с невзрывоопасной средой и относительной влажностью не более 90%.

Транспортировка обогревателей производится на торце, на длинном либо коротком ребре. При перевозке в деревянной таре или обрешётке обогреватели устанавливаются аналогично - на торец. Оберегайте обогреватели от механических повреждений и природных осадков.

ГАРАНТИЙНЫЕ ОБЯЗАТЕЛЬСТВА

Предприятие изготовитель гарантирует нормальную работу обогревателя в течении пяти лет со дня продажи, при соблюдении покупателем правил

транспортировки, хранения и эксплуатации. Появление отдельных, не сквозных, нитевидных трещин длиной до 350мм не нарушает нормальную работу обогревателя и не является гарантийным случаем.

СВИДЕТЕЛЬСТВО О ПРИЁМКЕ И ПРОДАЖЕ

Обогреватель «ТеплЭко» соответствует ТУ 3468-001-09685548-2012 и признан годным к эксплуатации. Имеется патент на изделие, все необходимые сертификаты ЕАС, РСТ и экспертное заключение об экологичности и безопасности изделия.

ИЗГОТОВИТЕЛЬ

ООО «ТеплЭко» 199155, г. Санкт-Петербург, ул. Железноводская д.13,
+7 (812) 933-12-76 +7 (800) 333-05-35 mail@tepleko.ru www.tepleko.ru

СВЕДЕНИЯ О ПРОДАВЦЕ И ОТМЕТКА О ПРОДАЖЕ

При отсутствии даты продажи и штампа магазина в паспорте изделия, срок гарантии исчисляется с даты продажи на товарном, кассовом чеке или товарно-транспортной накладной.

Продавец _____

М.П.

Дата продажи: “ _____ ” _____ г.

ДЛЯ ЗАМЕТОК
